

Thai-G user manual for Smart Phone

จัดทำโดย

บริษัท จีซอฟต์บิส จำกัด

131 อาคารกลุ่มนวัตกรรม 1 ชั้น 2
INC1-202 ถ.พหลโยธิน ต.คลองหนึ่ง
อ.คลองหลวง จ.ปทุมธานี

Tel: 0-2564-7925 (Auto)

Fax: 0-2564-7928

E-Mail: support@thai-g.com

Web: <http://www.thai-g.com/>

สงวนลิขสิทธิ์ 2546-2547 G Softbiz Co., Ltd.

Thai-G ระบบภาษาไทยสำหรับ Smart Phone

รายละเอียดโปรแกรม

ชื่อโปรแกรม : Thai-G

ผู้พัฒนา : G Softbiz Co., Ltd.

คุณสามารถ Download version ใหม่ๆ ผ่านระบบอินเทอร์เน็ตได้ที่ <http://www.thai-g.com>

Thai-G คือระบบภาษาไทยคุณภาพสำหรับเครื่อง Smart Phone ที่ใช้ระบบปฏิบัติการ Windows Mobile 5 / Windows Mobile 6 และด้วยโปรแกรมระบบภาษาไทย Thai-G for Smart Phone ซึ่งไม่รองรับการใช้งานภาษาไทย จะสามารถใช้ภาษาไทยได้ ทั้งการแสดงผล การป้อนข้อมูล

ความต้องการของระบบ

- เครื่อง Pocket PC Smart Phone ที่ใช้ระบบปฏิบัติการ Windows Mobile 5 / Windows Mobile 6
- Microsoft ActiveSync 4.2 ขึ้นไป
- ติดตั้งโปรแกรมระบบภาษาไทย Thai-G สำหรับ Smart Phone



การติดตั้งโปรแกรม

การติดตั้งผ่านระบบ Auto Run

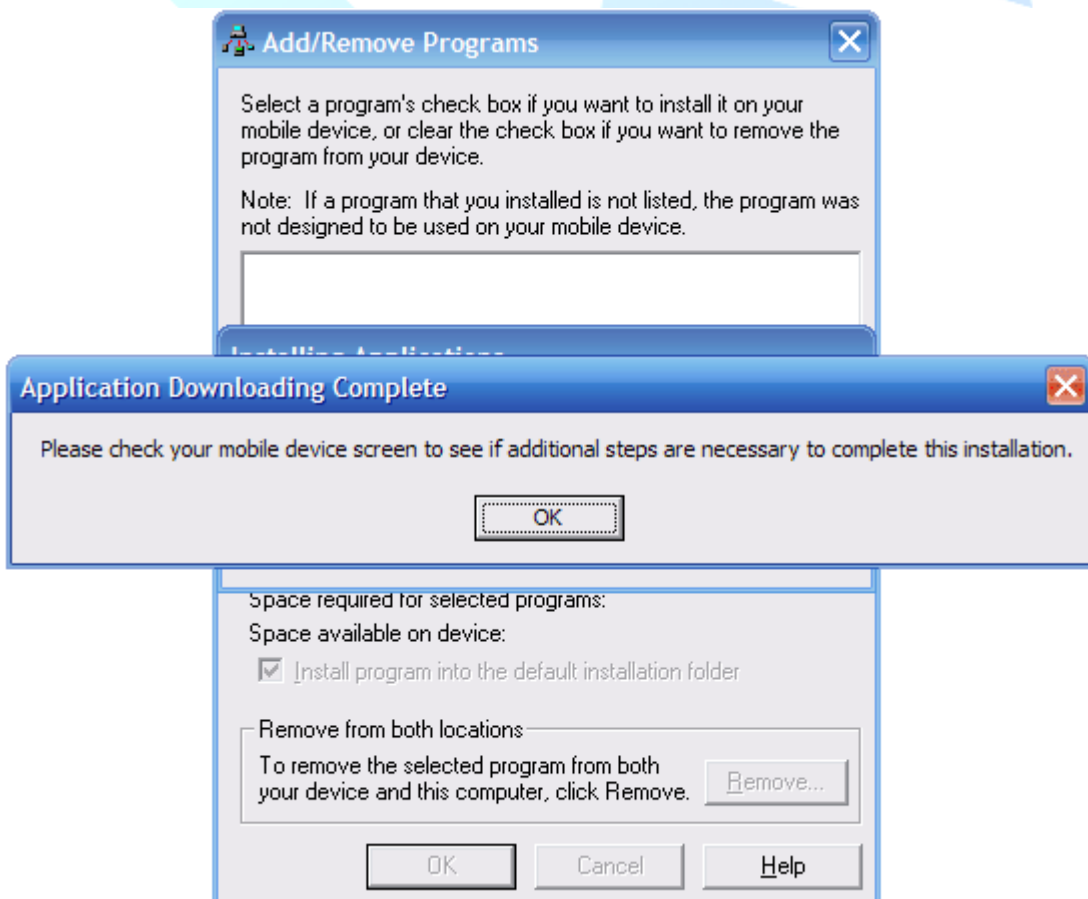
1. กรุณาทำการเชื่อมต่อเครื่อง Moto Q เข้ากับเครื่องคอมพิวเตอร์ให้เรียบร้อยก่อน สังเกตที่โปรแกรม ActiveSync ว่ามีข้อความ Connected แสดงว่าเครื่องพร้อมที่จะติดตั้งโปรแกรม จากนั้นใส่แผ่น CD 'Thai-G' ในช่องใส่ CD-Rom ของคอมพิวเตอร์
2. สังเกตที่หน้าจอจะแสดงระบบ Auto Run ที่ใช้ในการติดตั้งโปรแกรม Thai-G เพื่อให้คุณติดตั้งโปรแกรมได้ง่ายดังรูป
 - 2.1 คลิกที่ปุ่ม 'ติดตั้งโปรแกรมระบบภาษาไทย' เพื่อเข้าสู่การติดตั้งโปรแกรมระบบภาษาไทยต่อไป



2.2 จากนั้นจะปรากฏหน้าต่างการติดตั้งโปรแกรมดังรูป คลิกที่ปุ่ม 'Next'



2.3 จะปรากฏหน้าต่าง 'Applications Downloading Complete' ขึ้นมาเพื่อยืนยันว่าคุณต้องการติดตั้งโปรแกรมให้คลิกที่ปุ่ม 'OK' จากนั้นให้ไปดูที่เครื่อง Smart Phone



- 2.4 จะปรากฏหน้าต่างให้ยืนยันว่าคุณต้องการติดตั้งโปรแกรมจริงให้เลือกที่ปุ่ม 'Yes' และรอจนกว่าจะมีข้อความว่า 'Done' แสดงว่าเสร็จแล้ว จากนั้นยืนยันการติดตั้งโดยเลือก 'Yes'



- 2.5 เครื่องจะทำการติดตั้งโปรแกรมจนเสร็จเรียบร้อยโดยจะมีหน้าต่างแสดงข้อความ 'Install Complete' และที่ปุ่ม 'OK' เพื่อทำการ Soft reset device เครื่อง Pocket PC ของคุณ



การใช้งานโปรแกรม

การป้อนข้อมูล

1. เปิดเข้าไปหน้าโปรแกรม Thai-G Input ซึ่งจะมีเมนูให้เลือกโหมดวิธีการป้อนข้อมูล 3 แบบคือ
 - Off: ปิดการใช้งาน Thai-G Input
 - Popup: การป้อนค่าแบบเลือกอักขรจากหน้าจอ
 - Multitap: การป้อนค่าแบบใช้ปุ่มตัวเลข
 - QWERTY keypad: การป้อนค่าแบบเลือกอักขรจากหน้าจอ
2. วิธีการใช้งาน เข้าไปที่ Start-> Thai-G Input



3. เลือก Off เพื่อปิดการใช้งาน Thai-G Input กด "Save changes" เพื่อยืนยันการเลือก กด "Yes" เครื่องจะ Soft reset เพื่อเปลี่ยนรูปแบบตามที่ได้เลือก



4. Popup: เลื่อน cursor ให้อยู่ในช่องสำหรับกรอกข้อความ กดปุ่มโทรออก 1 ครั้งเพื่อ Popup Keyboard ภาษาไทย และใช้ปุ่มเลื่อนขึ้น/ลง ซ้าย/ขวา เพื่อทำการเลือกตัวอักษรแล้วกดปุ่มเลือกตรงกลาง หากต้องการกดปิด Popup Keyboard ให้กดปุ่มโทรออกอีก 1 ครั้ง สามารถเลื่อน Keyboard ขึ้นลงได้โดยการกดปุ่มโทรออก



การเลือกใช้ QuickThai กรณี Popup

- กด Function(☎)+1 เลือกคำก่อนหน้า
- กด Function(☎)+3 เลือกคำถัดไป
- กด Function(☎)+2 เลือกคำที่ต้องการ



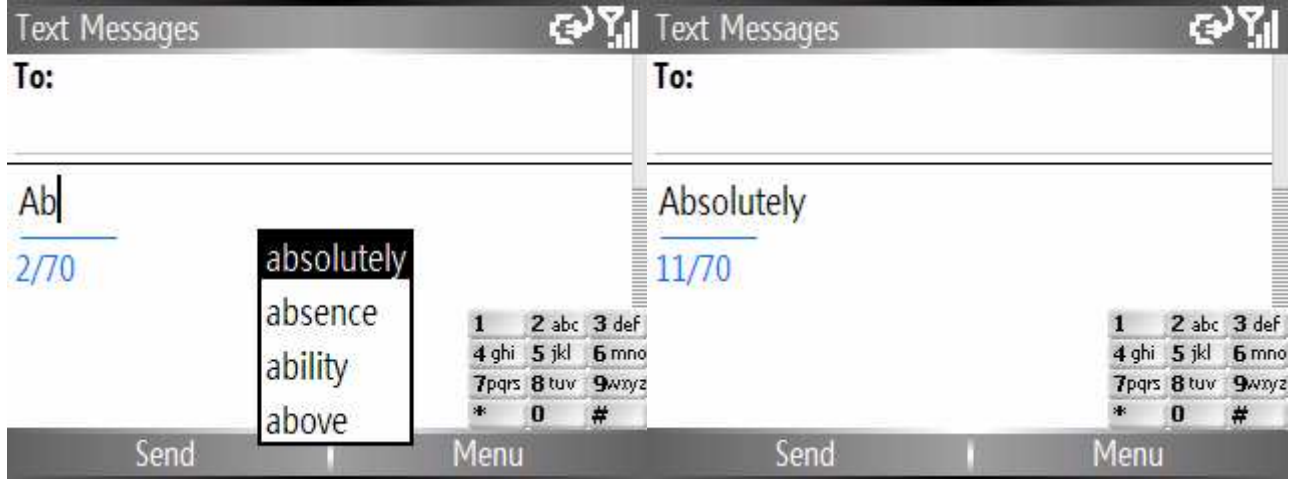
5. Multitap: สำหรับ Moto-Q การใช้งาน Multitap จะต้องปรับ keypad ให้เป็น Mode ตัวเลขก่อน โดยการกด Function () 2 ครั้ง จะเป็นการเข้าสู่ Mode Numlock
- กดปุ่มโทรออกเพื่อเปิดการใช้งาน Thai-G Multitap
 - กดปุ่มวางสายเพื่อสลับระหว่างภาษาไทยและภาษาอังกฤษ
 - หากไม่มีการใช้งานสักระยะ Thai-G Multitap จะปิดตัวเองอัตโนมัติ หากต้องการใช้งานให้กดโทรออกเพื่อเรียกขึ้นมาใหม่ (หมายเหตุ: เมื่อต้องการออกจากหน้าที่พิมพ์อยู่ และหาก Thai-G Multitap ปิดตัวเองอัตโนมัติไปแล้ว ให้กดเรียก keyboard ขึ้นมาใหม่(กดปุ่มโทรออก) เมื่อมี keyboard แสดงแล้วให้กดปุ่มโทรออกอีกครั้งเพื่อปิดการใช้งานแบบ Thai-G Multitap ก่อนจึงค่อยออกจากโปรแกรม)



การเลือกใช้ QuickThai กรณี Multitap

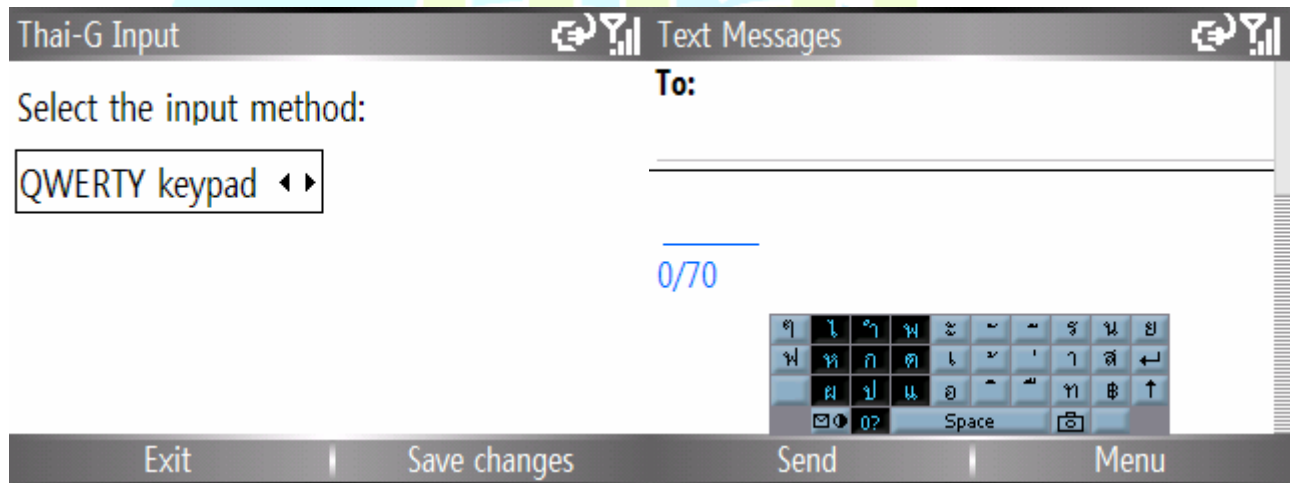
- กด Up เลือกคำก่อนหน้า
- กด Down เลือกคำถัดไป
- กด Enter เลือกคำที่ต้องการ





6. QWERTY keypad


- กดโทรออกเพื่อเรียกการใช้งาน QWERTY keypad
- เปลี่ยน layout ภาษาไทย กด Shift (ลูกศรชี้ขึ้น)
- หากไม่มีการใช้งานสักครู่ keypad จะปิดตัวเองอัตโนมัติ (หมายเหตุ: เมื่อต้องการออกจากหน้าที่พิมพ์อยู่ และหาก Thai-G QWERTY keypad ปิดตัวเองอัตโนมัติไปแล้ว ให้กดเรียก keyboard ขึ้นมาใหม่(กดปุ่มโทรออก) เมื่อมี keyboard แสดงแล้วให้กดปุ่มโทรออกอีกครั้งเพื่อปิดการใช้งาน เป็น Thai-G Multitap ก่อนจึงค่อยออกจากโปรแกรม)

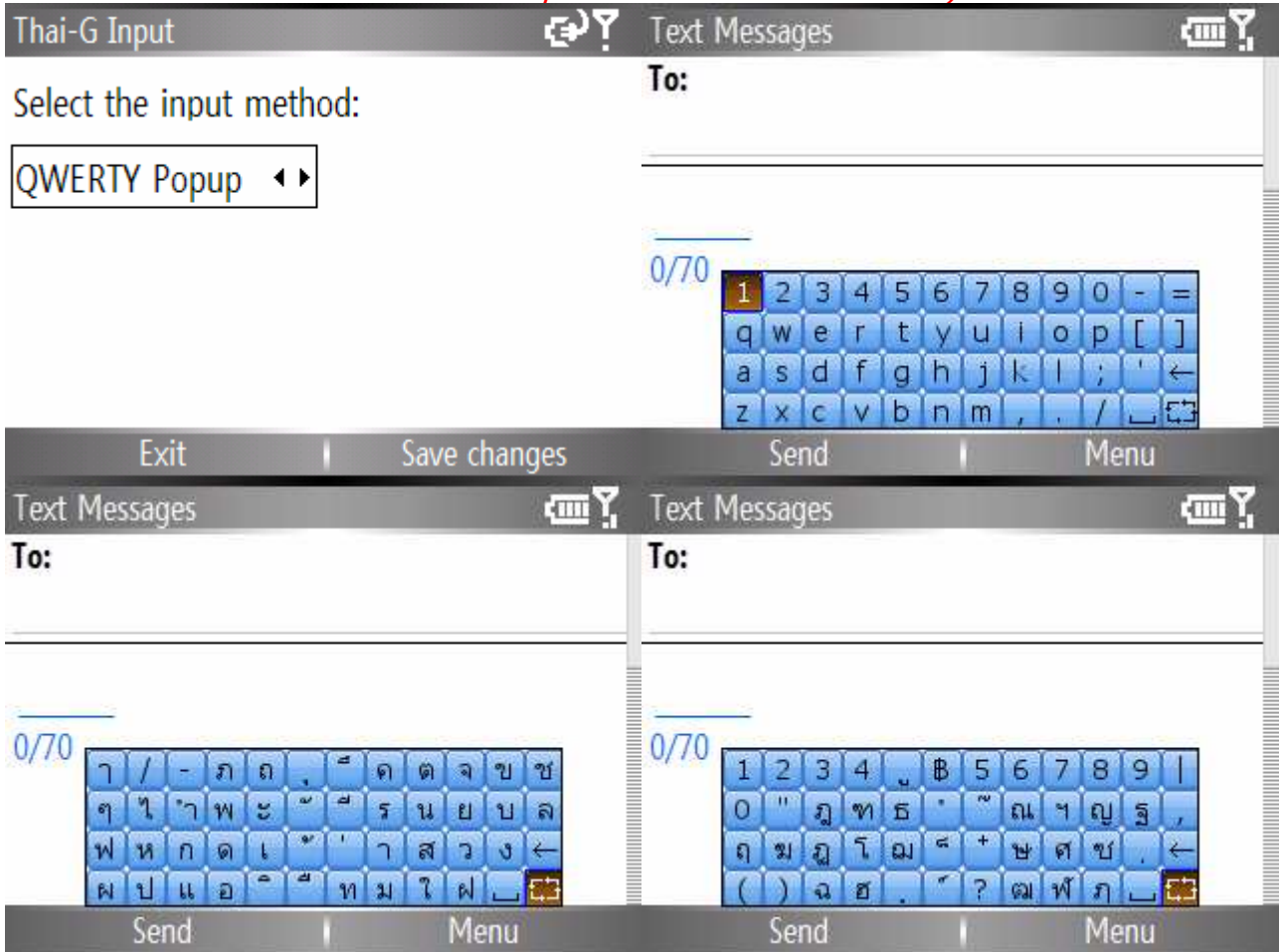


การเลือกใช้ QuickThai กรณี QWERTY keypad




- กด Up เลือกค่าก่อนหน้า
- กด Down เลือกค่าถัดไป
- กด Enter เลือกค่าที่ต้องการ

7. QWERTY Popup

- กดโทรออกเพื่อเรียกการใช้งาน QWERTY Popup
- เปลี่ยน layout ภาษาได้โดยการกดปุ่มเลื่อน layer 
- เลือกตัวอักษรโดยการเลื่อน 5-way
- กดโทรออกอีกครั้งเพื่อปิดการใช้งานหรือหากไม่มีการใช้งานสักครู่ keypad จะปิดตัวเองอัตโนมัติ (หมายเหตุ: เมื่อต้องการออกจากหน้าที่พิมพ์อยู่ และหาก Thai-G QWERTY Popup ปิดตัวเองอัตโนมัติไปแล้ว ให้กดเรียก keyboard ขึ้นมาใหม่(กดปุ่มโทรออก) เมื่อมี keyboard แสดงแล้วให้กดปุ่มโทรออกอีกครั้งเพื่อปิดการใช้งานเป็น Thai-G Multitap ก่อนจึงค่อยออกจากโปรแกรม)



การเลือกใช้ QuickThai กรณี Popup

- กด Function() + 1 เลือกคำก่อนหน้า
- กด Function() + 3 เลือกคำถัดไป
- กด Function() + 2 เลือกคำที่ต้องการ

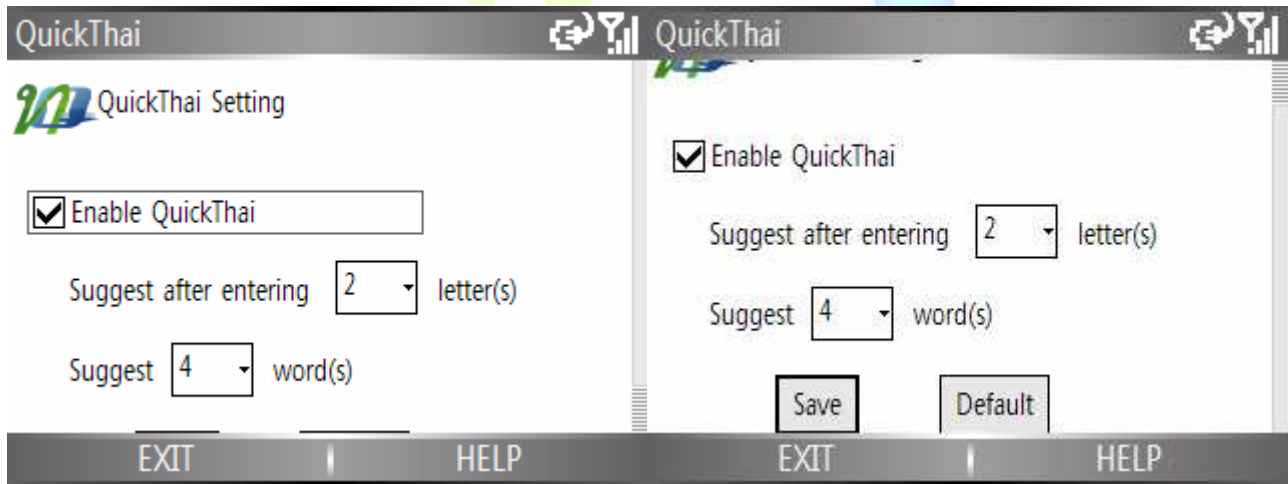


การตั้งค่า QuickThai

1. เข้าไปหน้าตั้งค่า QuickThai

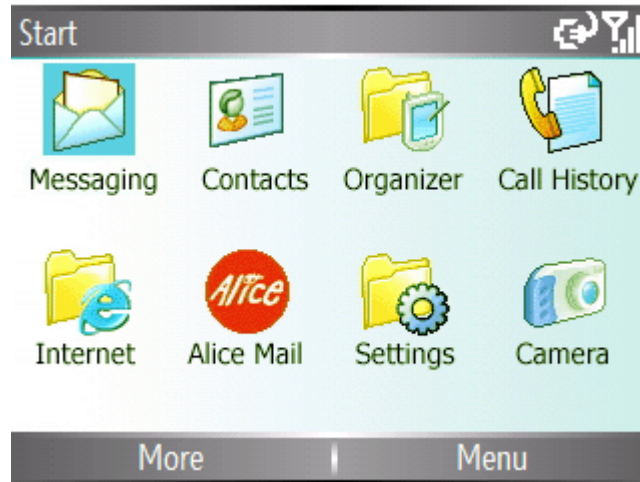


2. เลือกตั้งค่าเปิดใช้งานโดยเลือก Enable QuickThai และ Save ค่า

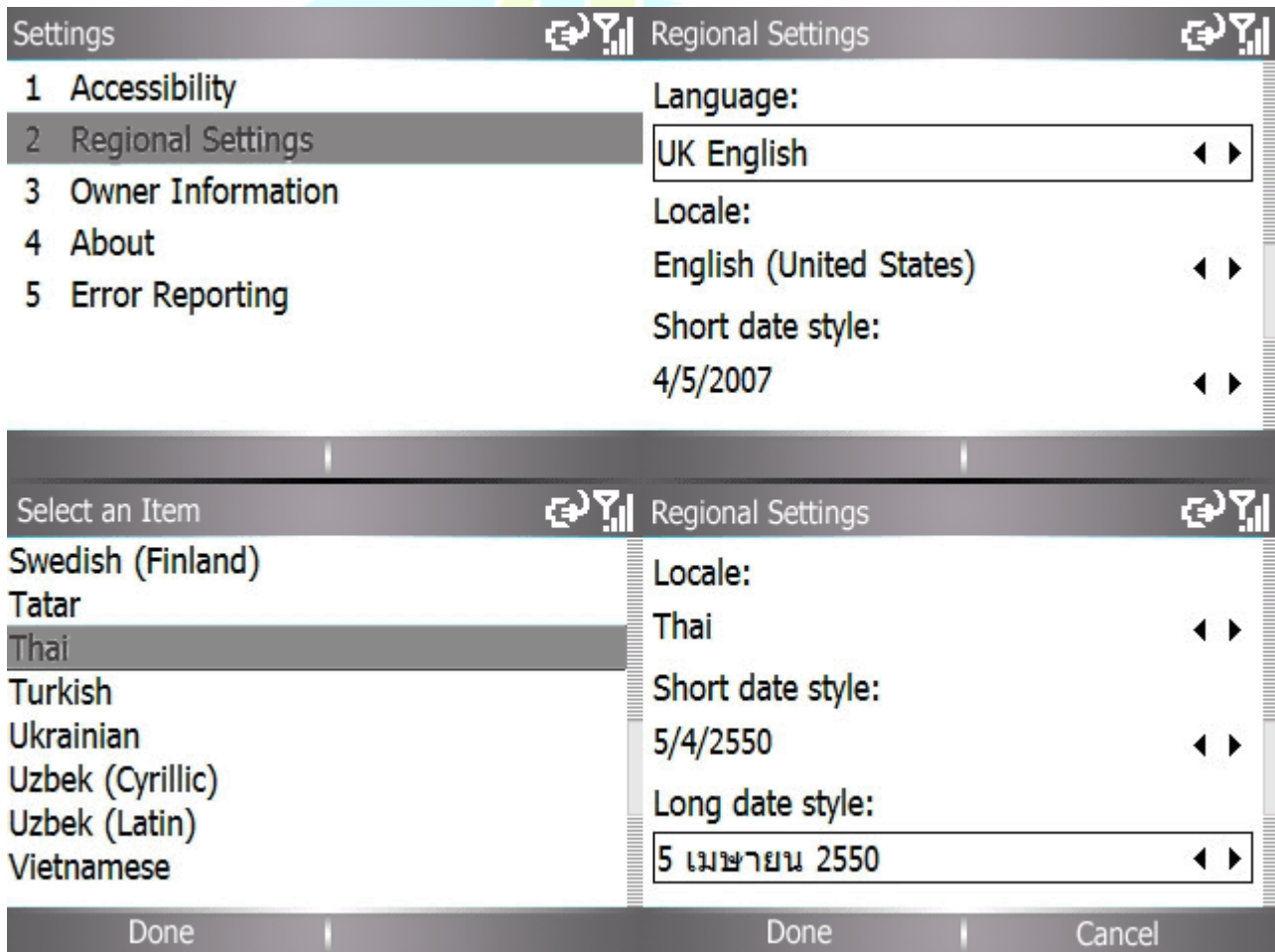


การตั้งค่า Regional Setting

1. เข้าหน้าโปรแกรม Setting



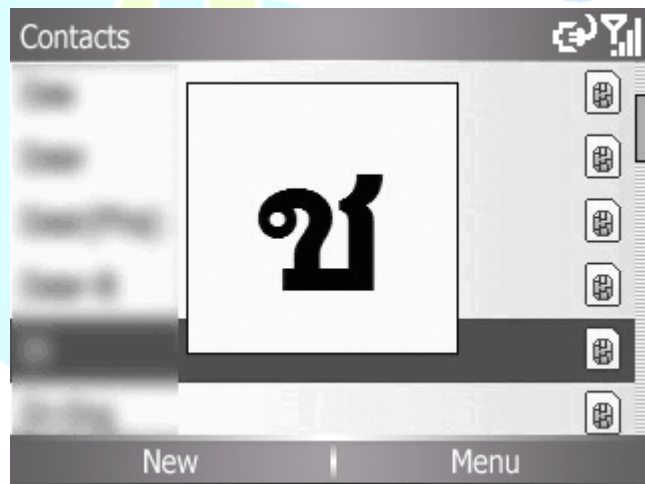
2. เลือก Regional Settings-> Language-> Thai จะได้การแสดงผลดังนี้



แสดงวันที่และปฏิทินภาษาไทยได้ถูกต้อง



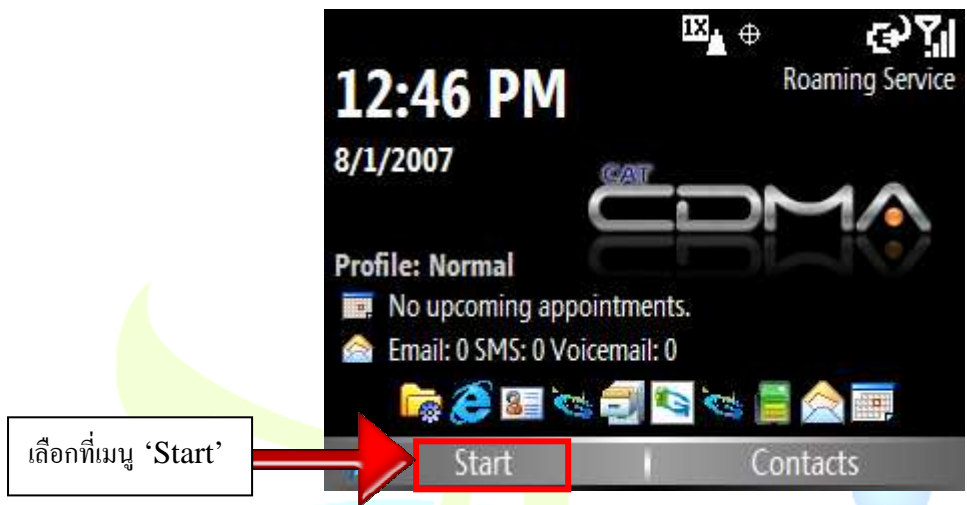
สามารถค้นหารายชื่อที่มีอักษรภาษาไทยในโปรแกรม Contacts ได้



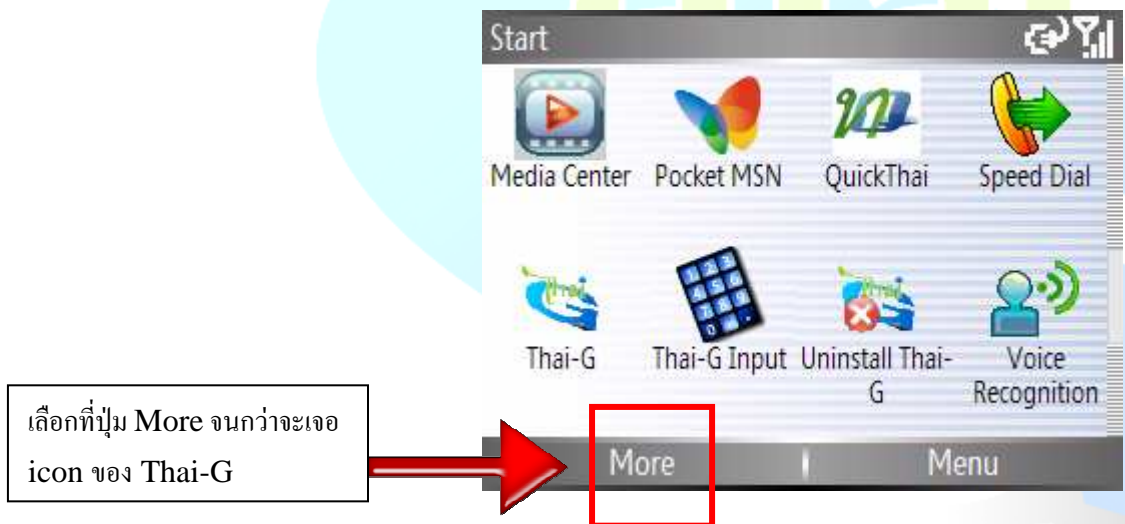
วิธีการลงทะเบียน

1. การลงทะเบียนแบบอัตโนมัติ (Automatic Register)

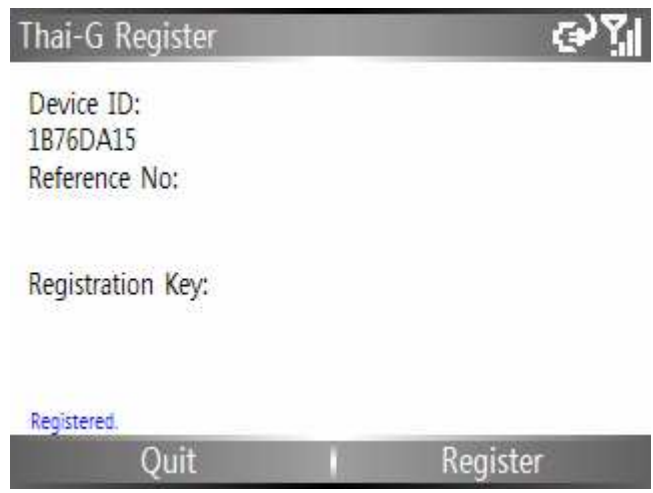
1.1 หลังจากติดตั้งโปรแกรมเรียบร้อยแล้ว เลือกที่ Start



1.2 เลือกที่ไอคอน Thai-G

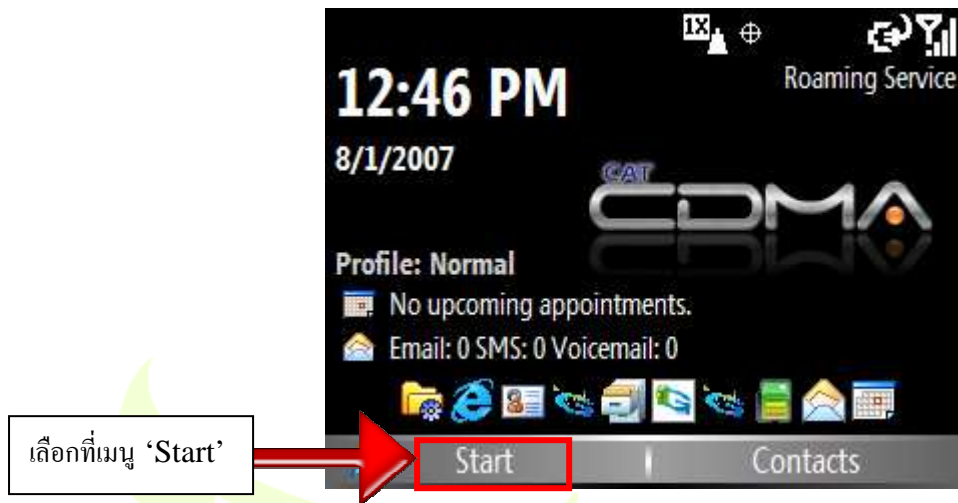


1.3 เมื่อเข้าไปที่หน้าโปรแกรม Thai-G โปรแกรมจะทำการลงทะเบียนให้อย่างอัตโนมัติ โดยในหน้า Thai-G Register จะมีข้อความ "Registered." เป็นการยืนยัน ให้กด Quit เพื่อออกจากโปรแกรมและใช้งานได้เลย



2. การลงทะเบียนแบบ Online (Online Register)

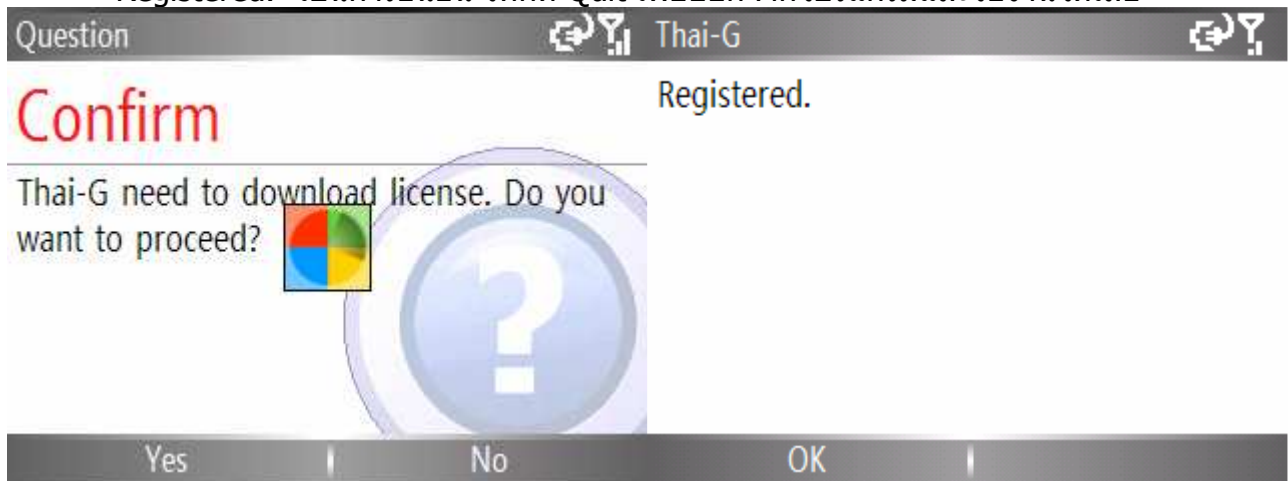
2.1 หลังจากติดตั้งโปรแกรมเรียบร้อยแล้ว เลือกที่ Start



2.2 เลือกที่ไอคอน Thai-G



2.3 เมื่อเข้าหน้าโปรแกรม Thai-G จะมีข้อความแจ้งว่า "Thai-G need to download license. Do you want to proceed?" ให้เลือกที่ "Yes" โปรแกรมจะทำการลงทะเบียนให้และมีข้อความ "Registered." เป็นการยืนยัน ให้กด Quit เพื่อออกจากโปรแกรมและใช้งานได้เลย



Thai-G user manual for Smart Phone

บริษัท จีซอฟต์บิส จำกัด ขอขอบพระคุณที่คุณเลือกติดตั้งระบบภาษาไทย Thai-G บนเครื่อง Smart Phone ของคุณ ทีมงาน Thai-G มุ่งมั่น และตั้งใจที่จะเพิ่มคุณค่าของระบบภาษาไทย Thai-G เพื่อเป็นประโยชน์ และมีคุณค่ามากที่สุดให้สมกับที่คุณไว้วางใจระบบภาษาไทย Thai-G

ขอขอบพระคุณอย่างสูง

ทีมงาน Thai-G

The Thai-G logo, Thai-G, Thai-g, the G-writing logo, G-writing, the G-picture logo, G-picture, G-SoftDict, G-ThaiSMS, G Softbiz and G Softbiz logo are trademarks of G Softbiz Co., Ltd. and its affiliates.

